

LIBERTY™ 300 | 400

Instrukcja obsługi

Tłumaczenie instrukcji oryginalnej



INDUCTIVE CHARGER



CLICKER



HOOK



8159110



| maytronics™

PL

8159110-WEB



WAŻNE

• OKRESOWE PRZEGLĄDY TECHNICZNE URZĄDZENIA

W celu zapewnienia prawidłowej, wydajnej oraz bezawaryjnej pracy odkurzacza basenowego zaleca się wykonywanie kompleksowego przeglądu technicznego co najmniej raz w roku.

Regularna kontrola stanu technicznego stanowi istotny element jego prawidłowej eksploatacji.

Przeгляд może zostać przeprowadzony samodzielnie przez użytkownika, pod warunkiem posiadania odpowiedniej wiedzy i doświadczenia w zakresie oceny stanu technicznego.

W przypadku braku takich kompetencji, a także w przypadku korzystania z bardziej zaawansowanych modeli, rekomenduje się skorzystanie z usług **autoryzowanego serwisu DOLPHIN**.

Profesjonalny przegląd serwisowy jest usługą odpłatną, jednak jego wykonanie pozwala na:

- wczesne wykrycie potencjalnych usterek,
- zapobieganie kosztownym awariom w przyszłości,
- utrzymanie optymalnych parametrów pracy,
- wydłużenie żywotności podzespołów.

Zakres przeglądu serwisowego obejmuje w szczególności:

- komputerową diagnostykę jednostki silnikowej, pompy oraz napędów,
- ocenę stopnia zużycia elementów eksploatacyjnych,
- kontrolę stanu podzespołów mechanicznych i elementów konstrukcyjnych,
- czyszczenie oraz konserwację kluczowych komponentów,
- weryfikację poprawności i wydajności działania układu jezdnego, sterowania oraz filtracji.

W przypadku braku możliwości samodzielnej oceny stanu elementów eksploatacyjnych wykonanie przeglądu serwisowego jest szczególnie zalecane.

Brak regularnych przeglądów i konserwacji może skutkować nieprawidłową pracą, obniżeniem wydajności oraz zwiększonym ryzykiem wystąpienia poważnych usterek.



UWAGA Uszkodzenia wynikające z niewłaściwej eksploatacji, w tym zaniechania regularnych przeglądów i konserwacji, nie stanowią podstawy do roszczeń gwarancyjnych.

Prowadzenie działalności bez szkody dla środowiska i przestrzeganie zasad prawidłowego postępowania ze użytym sprzętem elektrycznym i elektronicznym to dla nas priorytet. Każdy z nas jest użytkownikiem sprzętu elektrycznego i elektronicznego, a co za tym idzie potencjalnym wytwórcą niebezpiecznego dla ludzi i środowiska odpadu! Z drugiej strony użyty sprzęt to cenny materiał, z którego możemy odzyskać surowce takie jak miedź, cyna, szkło, żelazo, a nawet złoto i srebro.

W trosce o środowisko naturalne, informujemy o systemie zbierania zużytego sprzętu elektrycznego i elektronicznego.

Podstawa prawna: art. 13 ust. 1 i 2, pkt 1 i 2 oraz art. 39, ustawy z dnia 11 września 2015 r. o zużytym sprzęcie elektrycznym i elektronicznym

Zostaw zużyty sprzęt w sklepie, w którym kupujesz nowe urządzenie

1

Każdy sklep ma obowiązek nieodpłatnego przyjęcia starego sprzętu, jeżeli kupimy w nim nowy sprzęt tego samego rodzaju i pełniący tą samą funkcję.

Zostaw małogabarytowy zużyty sprzęt w dużym markecie bez konieczności kupowania nowego

2

Sklepy o powierzchni sprzedaży sprzętu przeznaczonego dla gospodarstw domowych wynoszącej min. 400 m², są zobowiązane do nieodpłatnego przyjęcia w tej jednostce lub w jej bezpośredniej bliskości zużytego sprzętu pochodzącego z gospodarstw domowych, którego żaden z zewnętrznych wymiarów nie przekracza 25 cm, bez konieczności zakupu nowego sprzętu przeznaczonego dla gospodarstw domowych.

Oddaj zużyty sprzęt elektryczny i elektroniczny w miejscu dostawy

3

Dystrybutor, dostarczając nabywcy sprzęt przeznaczony dla gospodarstw domowych, obowiązany jest do nieodpłatnego odbioru zużytego sprzętu pochodzącego z gospodarstw domowych w miejscu dostawy tego sprzętu, o ile zużyty sprzęt jest tego samego rodzaju i pełnił te same funkcje co sprzęt dostarczony.

Odniesz zużyty sprzęt do punktu zbierania

4

Informację o najbliższej lokalizacji znajdziecie Państwo na gminnej stronie internetowej lub tablicy ogłoszeń urzędu gminy.

Zostaw sprzęt w punkcie serwisowym

5

Jeżeli naprawa sprzętu jest nieopłacalna lub niemożliwa ze względów technicznych, serwis jest zobowiązany do nieodpłatnego przyjęcia tego urządzenia.

Rola użytkowników sprzętu gospodarstwa domowego

6

Gospodarstwa domowe spełniają kluczową rolę w systemie zagospodarowania odpadów zużytego sprzętu elektrycznego i elektronicznego z uwagi na możliwość bezpośredniego przekazywania tego rodzaju odpadów do uprawnionych punktów zbierania oraz eliminację niepożądanych i szkodliwych nawyków społecznych skutkujących pozostawianiem zużytego sprzętu elektrycznego i elektronicznego w miejscach do tego nieprzewidzianych i nieprzystosowanych.

Zebrany sprzęt trafia do specjalistycznych zakładów przetwarzania, gdzie poddawane są procesom usunięcia z niego składników niebezpiecznych. Pozostałe elementy są odzyskiwane i poddane recyklingowi. Każde urządzenie zasilane prądem lub bateriami powinno być oznakowane symbolem przekreślonego kosza:



Symbol przekreślonego kosza na śmieci umieszczany na sprzęcie, opakowaniu lub dokumentach do niego dołączonych oznacza, że produktu nie wolno wyrzucać łącznie z innymi odpadami. Obowiązkiem użytkownika jest przekazanie zużytego sprzętu do wyznaczonego punktu zbiórki w celu właściwego jego przetworzenia. Oznakowanie oznacza jednocześnie, że sprzęt został wprowadzony do obrotu po dniu 13 sierpnia 2005 r.

Zawartość

1. Pierwsze kroki.....	3
1.1 Zawartość opakowania	3
1.2 Pierwsze użycie.....	3
2. Specyfikacja.....	4
2.1 Robot basenowy.....	4
2.2 Wymagane parametry wody.....	4
3. Funkcje i wskazania	4
4. Zalecenia dotyczące ładowania	5
5. Wyjmowanie robota z basenu.....	5
5.1 Korzystanie z haka	5
5.2 Korzystanie z Klikera ClickUp™ (Liberty 300 i 400)	5
5.3 Wyjmowanie na koniec cyklu (Liberty 400).....	5
6. Czyszczenie kosza filtracyjnego	6
7. Czyszczenie okresowe – zalecane przynajmniej raz w miesiącu	7
8. Instrukcja obsługi aplikacji MyDolphin™Plus	8
8.1 Rozpoczęcie pracy z aplikacją MyDolphin™Plus.....	8
8.2 Przygotowanie odkurzacza basenowego do podłączenia.....	8
8.3 Aktywuj odkurzacz basenowy za pomocą inteligentnego urządzenia mobilnego	8
9. Aplikacja MyDolphin™Plus - rozwiązywanie problemów	9
10. Rozwiązywanie problemów z robotem basenowym.....	9
11. Przechowywanie poza sezonem.....	10
12. Ostrzeżenia i przestrogi	11
12.1 Ostrzeżenia	11
12.2 Przestrogi.....	11

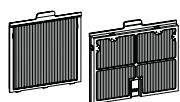
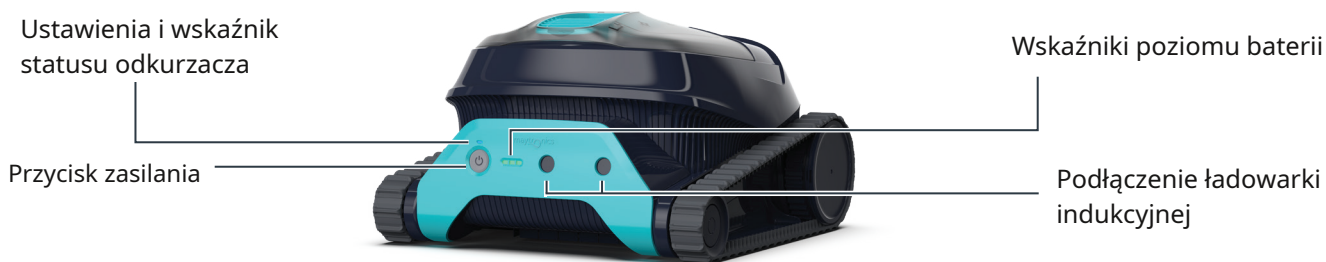
LIBERTY 300 | 400

Bezprzewodowy robot do czyszczenia basenu

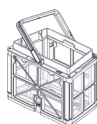
Instrukcja Użytkownika

1. PIERWSZE KROKI

1.1 Zawartość opakowania



Dodatkowe panele filtracyjne*



Kosz filtracyjny



Hak do wyjmowania robota z basenu

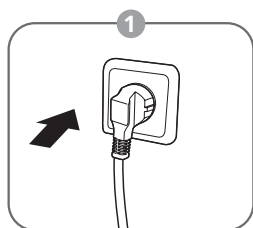


Kliker (ClickUp™)*

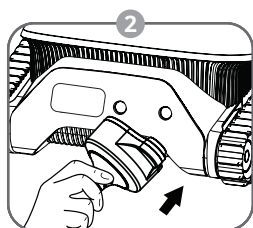


Ładowarka

1.2 Pierwsze użycie



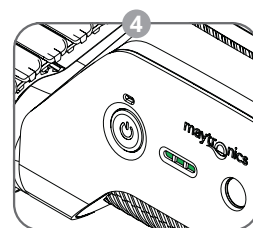
Podłącz ładowarkę do gniazdka ściennego



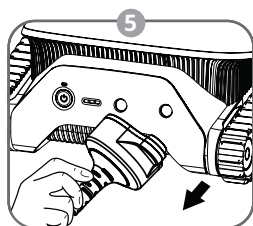
Podłącz ładowarkę indukcyjną do robota



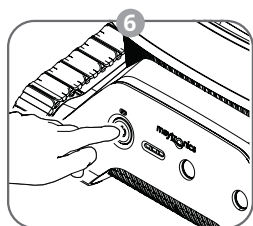
Odklej naklejkę



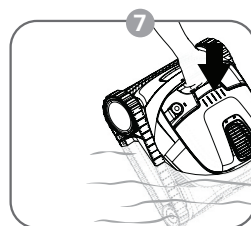
Naładuj akumulator do 100% - 3 zielone diody



Odłącz ładowarkę indukcyjną



Naciśnij przycisk zasilania



Umieść robota w basenie. Rozpocznie czyszczenie w ciągu 30 sekund.

2. SPECYFIKACJA

2.1 Robot

Zakres temperatury wody: 6°C - 35°C / 43°F - 95°F

Zakres głębokości wody: 0,4 m - 3 m / 1,33 ft - 9,8 ft

Stopień ochrony silnika: IP 68

Stopień ochrony ładowarki: IP 54

Bateria Litowo-jonowa | 5000 mAh | 25,2 V ; 5Ah / 126Wh

Komunikacja radiowa: Bluetooth® 5.0 - 2402-2480 MHz - Moc maksymalna 2,1mW

Wydajność pompy: 15 m³/h

2.2 Wymagane parametry wody

Używaj robota do wyłączanie w wodzie o następujących parametrach:

- Chlor: maksymalnie 4 ppm (4 mg/l)
- Wartość pH wody: 7,0 – 7,8
- Temperatura: 6°C – 35°C / 43°F – 95°F
- NaCl (stężenie soli): maksymalnie 5000 ppm

3. FUNKCJE I WSKAZANIA



Selektor cykli (Cycle Selector) - wybór cyklu czyszczenia:

Użyj Selektora cykli, aby dostosować tryb czyszczenia „Tylko dno”:

1. Naciśnij przycisk ON/Włącz, aż zaświeci się dioda LED.
2. Naciśnij ponownie przycisk ON/Włącz i przytrzymaj przez 3-6 sekund, aż **fioletowa dioda LED** zamiga 3 razy. Umieść robota w basenie - w ciągu 30 sekund rozpocznie cykl pracy "Tylko dno". Po każdym cyklu czyszczenia robot powróci do trybu domyślnego.



Kliker (ClickUp™) - Prosty sposób na wyjmowanie robota z basenu.

Po zakończonym cyklu pracy robota, umieść KLIKER w wodzie i potrząśnij nim przez 3 sekundy. Robot uruchomi się i zacznie wspiąć po najbliższej ścianie. Następnie będzie czekał kilka sekund na poziomie lustra wody, aż zostanie wyjęty z basenu. Jeśli w tym czasie nie zostanie wyjęty, powróci na dno i wyłączy się.

Wtedy czynno z Klikerem nale y powtórzyć .



Tryb Ekologiczny (Eco Mode) - czyszczenie dna przez tydzień na jednym ładowaniu baterii.

Automatyczne czyszczenie dna basenu przez maksymalnie 30 minut, trzy razy w tygodniu, z 48-godzinną przerwą pomiędzy cyklami.

1. Naciśnij ON/Włącz, aż zaświeci się dioda LED.
 2. Naciśnij ponownie przycisk ON i przytrzymaj przez 6 sekund, aż zacznie migać **zielona dioda LED**.
- Umieść robota w basenie - w ciągu 30 sekund rozpocznie swoją pracę.



Ostrzeżenie dotyczące temperatury

W przypadku ostrzeżenia o temperaturze umieść robota w bezpiecznym i zacienionym miejscu, w zakresie temperatur od 6°C do 35°C / 43°F do 95°F, a następnie podłącz i pozostaw do pełnego naładowania.



Czyszczenie (szorowanie) linii wody.

Szoruje, a następnie usuwa brud i oleje gromadzące się na linii wody basenu.



Aplikacja MyDolphin™ Plus.

Pobierz aplikację, zarejestruj się i postępuj zgodnie z instrukcjami aplikacji, aby sparować robota. Następnie można go skonfigurować za pomocą aplikacji MyDolphin™ Plus, gdy robot jest poza wodą. Po sparowaniu dioda LED nad przyciskiem zasilania zacznie migać. Teraz możesz zaplanować sprzątanie - ustaw typ cyklu czyszczenia i otrzymuj powiadomienia, gdy robot skończy cykl pracy i będzie gotowy do wyjęcia z basenu.



Błąd (Czerwona dioda LED nad przyciskiem zasilania)

W przypadku powiadomienia o błędzie należy zapoznać się z instrukcją obsługi.



QR - Instrukcja
Użytkownika



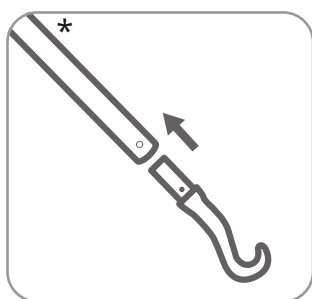
4. ZALECENIA DOTYCZĄCE ŁADOWANIA

- Gdy poziom naładowania baterii jest niski i wszystkie wskaźniki są wyłączone – odkurzacz znajduje się w trybie czuwania. Podłącz ładowarkę do robota, aby go wybudzić.
- Zawsze ładuj urządzenie do czyszczenia basenu w bezpiecznym i zacienionym miejscu, w temperaturze od 6°C do 35°C / 43°F do 95°F, aż na wskaźniku poziomu baterii pojawią się 3 zielone paski - diody LED (czas ładowania do 6 godzin).
- Upewnij się, że powierzchnia ładowarki i powierzchnie modułu zasilającego są czyste, a pomiędzy robotem a ładowarką nie ma żadnych przedmiotów.
- Ładowarka jest odporna na deszcz, odkurzacz można podłączyć do ładowania, gdy jest mokry. Nie należy jednak zanurzać ładowarki w wodzie, ponieważ nie jest przeznaczona do przebywania pod wodą.

5. WYJMOWANIE ROBOTA Z BASENU

5.1 Korzystanie z haka

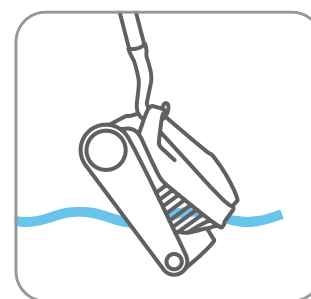
Po zakończonym cyklu pracy, za pomocą haka przyciągnij robota do linii wody, a następnie chwyć go za uchwyt i wyjmij z basenu.



1



2



3

* Hak pasuje do standardowego drążka basenowego
* Drążek nie jest dostarczany w komplecie z robotem

5.2 Korzystanie z Klikera (ClickUp™).

Po zakończonym cyklu czyszczenia umieść KLIKER w wodzie i potrząśnij nim przez ponad 3 sekundy. Robot uruchomi się i zacznie wspinać po najbliższej ścianie. Następnie będzie czekał kilka sekund na poziomie lustra wody, aż zostanie wyjęty z basenu. Jeśli w tym czasie nie zostanie wyjęty, powróci na dno i wyłączy się. Wtedy czynność z KLIKEREM należy powtórzyć.

UWAGA: Robot musi zakończyć swój cykl, zanim będzie można go wywołać za pomocą Clickera.

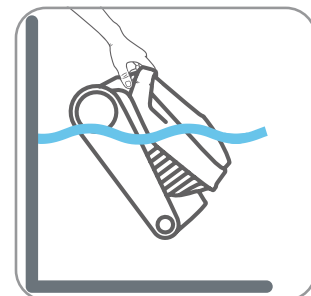
Zaleca się używanie klikera jak najbliżej robota - w maksymalnej odległości do 8 metrów, lub alternatywnie można wyciągnąć robota za pomocą haka.



1



2



3

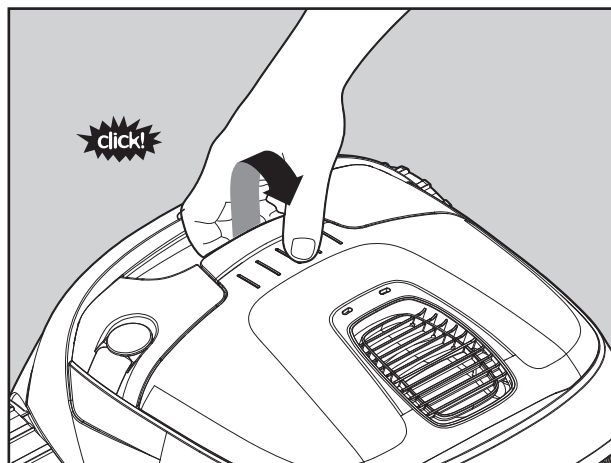
5.3 Wyjmowanie na koniec cyklu

Podczas kilku ostatnich minut cyklu czyszczenia, odkurzacz wspina się po każdej ścianie i czeka 20 sekund na wyjęcie. Jeśli uruchomisz cykl pracy swojego robota za pomocą aplikacji MyDolphin™ Plus, otrzymasz powiadomienie push na swoim telefonie, informujące, że robot czeka na wyjęcie z basenu. Jeżeli nie zostanie w tym czasie wyjęty, po zakończonym cyklu będzie czekał na dnie basenu pod ścianą. Wtedy możesz użyć Clickera lub haka, aby go wyjąć.

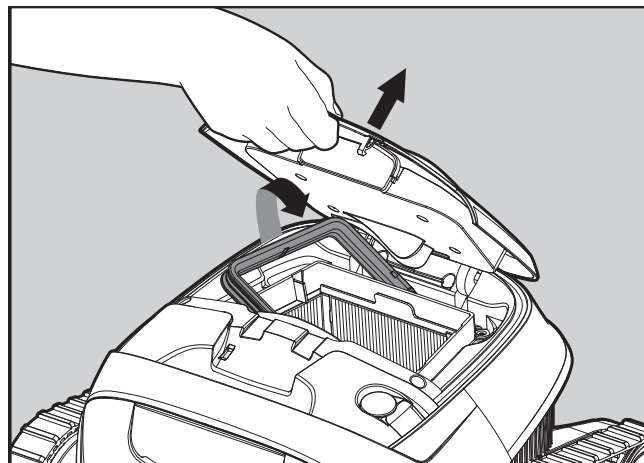
6. CZYSZCZENIE KOSZA FILTRACYJNEGO

Aby zapobiec osadzaniu się zanieczyszczeń na filtrze, zdecydowanie zalecamy szybkie przepłukanie filtra natychmiast po wyjęciu robota z basenu. Ważne jest, aby czyścić kosz filtracyjny po każdym cyklu pracy robota.
UWAGA: nie dopuść do wyschnięcia wkładów filtracyjnych przed ich wyczyszczeniem.

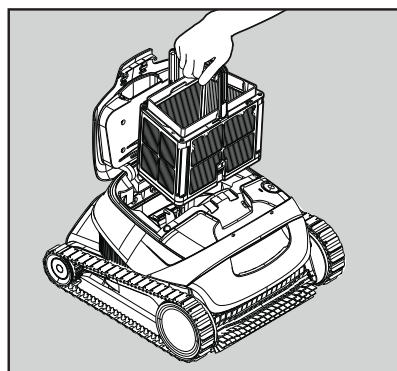
Płukanie po każdym użyciu - wyjęcie i oczyszczenie kosza filtracyjnego



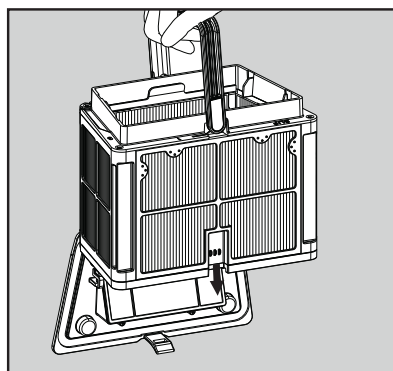
Otwórz pokrywę filtra.



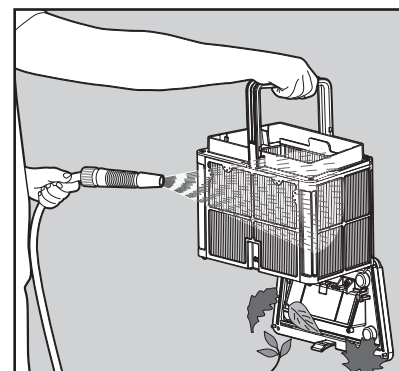
Po otwarciu pokrywy filtra uchwyt kosza podniesie się samoczynnie.



Wyjmij kosz z odkurzacza.



Otwórz zatrzask, aby zwolnić dolną pokrywę i usunąć zanieczyszczenia.

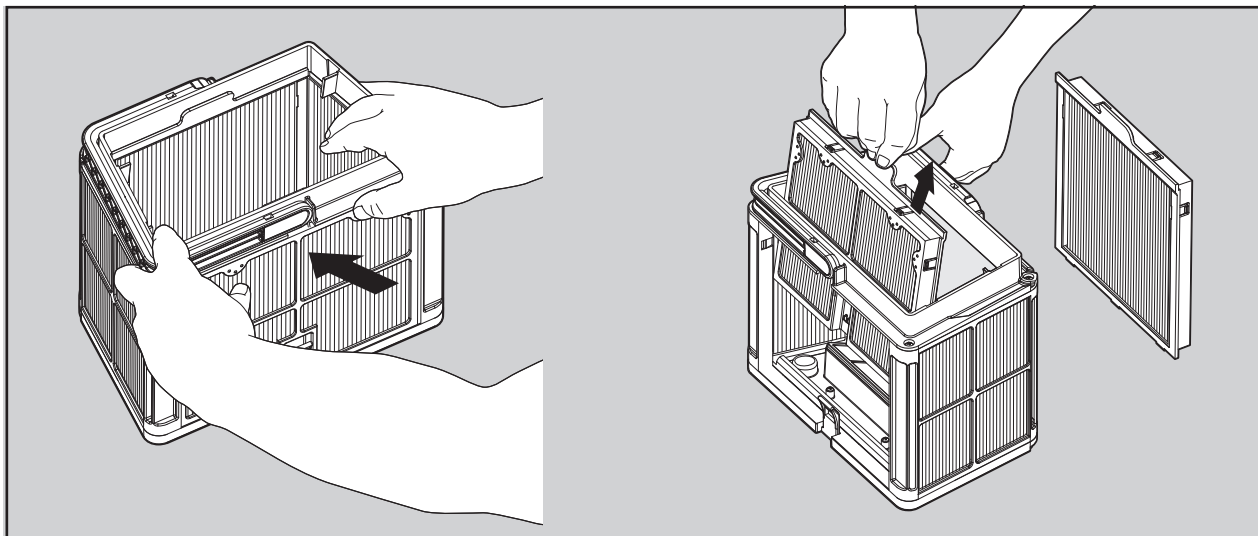


Przeplucz filtry od wewnątrz i od zewnątrz za pomocą strumienia wody pod niskim ciśnieniem.

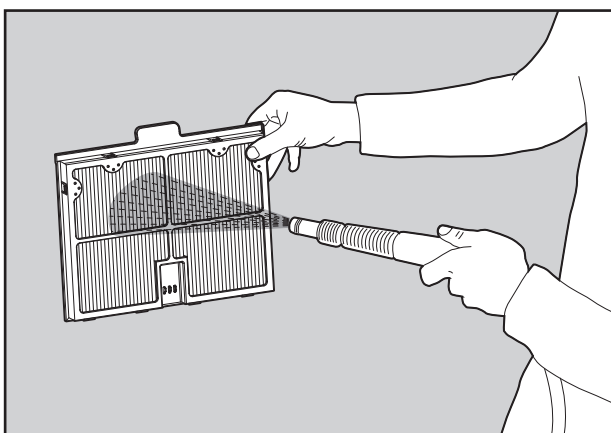
UWAGA: do czyszczenia kosza nie używaj urządzeń wysokociśnieniowych, twardych szczotek, ostrych przedmiotów, które mogą uszkodzić strukturę wkładów filtracyjnych.

7. CZYSZCZENIE OKRESOWE - ZALECANE PRZYNAJMNIEJ RAZ W MIESIĄCU

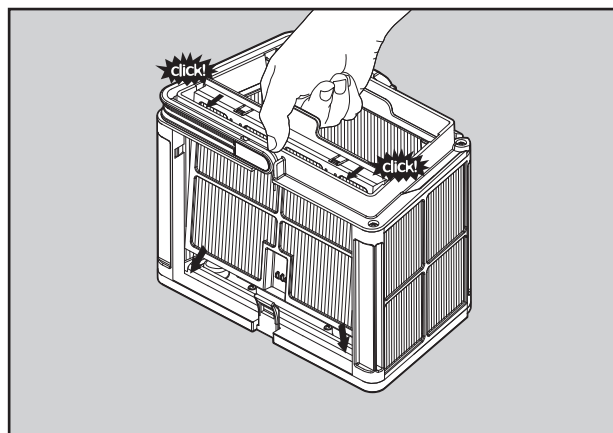
Zdemontuj 2 ultra dokładne wkłady filtracyjne kosza, wykonując następujące czynności:



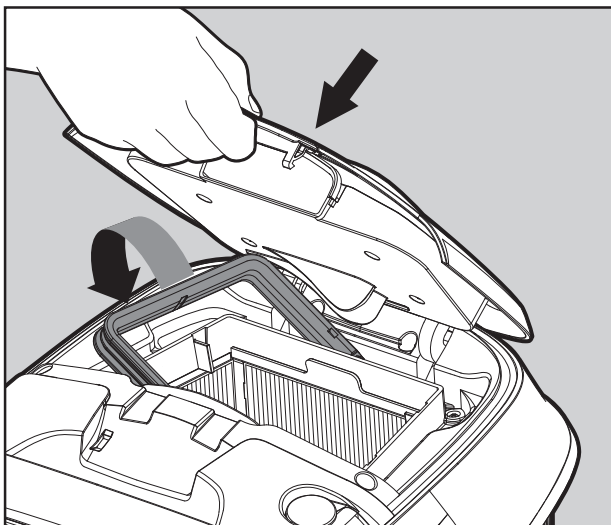
Zdemontuj 2 wkłady - ostrożnie wciśnij je do środka kosza używając do tego kciuków.



Wyczyść dokładnie wkłady filtracyjne strumieniem wody pod niskim ciśnieniem.



Zamontuj panele filtracyjne. Wsuń dolne wypustki paneli w otwory u podstawy kosza, a następnie ostrożnie zatrzaśnij górną część.



Włóż czysty kosz filtracyjny i zamknij pokrywę filtra.

8.1 Rozpoczęcie pracy z aplikacją MyDolphin™ Plus

Aplikacja jest kompatybilna z następującymi urządzeniami/systemami:

- **Apple (iOS) – wersja 10 i nowsze – iPhone, iPad, iPod**
- **Android – system operacyjny w wersji 5 i nowszej**

1. Upewnij się, że na Twoim urządzeniu jest włączona funkcja Bluetooth®.
2. Użytkownicy Androida – upewnijcie się, że GPS i usługi lokalizacyjne są włączone.
3. Tylko dla iOS 13 – gdy aplikacja działa, włącz Bluetooth® i lokalizację.

8.2 Przygotowanie odkurzacza basenowego do podłączenia

Podłącz odkurzacz basenowy do ładowarki. Spowoduje to włączenie Bluetooth® w celu parowania.

8.3 Aktywuj odkurzacz basenowy za pomocą urządzenia mobilnego

1. Aktywuj aplikację MyDolphin™ Plus.
2. Kliknij Zgadzam się i zezwól na wszystkie wymagane uprawnienia.
3. Zarejestruj się zakładając konto lub korzystając ze swoich kont Gmail/Facebook.
4. Wybierz źródło zasilania "Bezprzewodowe"/"Cordless". Aplikacja wyszuka Twojego robota.
5. Alternatywnie naciśnij „Wyszukaj robota ręcznie”. Po wyszukaniu dotknij obrazu robota, aby się połączyć.
6. Aplikacja rozpocznie parowanie z robotem. Poczekać, aż dioda LED robota zacznie migać na zielono, a w aplikacji pojawi się komunikat potwierdzający połączenie.
7. Nazwij swojego nowego robota Dolphin i gotowe. Jeśli uruchomisz cykl czyszczenia za pośrednictwem aplikacji, otrzymasz powiadomienie gdy Twój robot go skończy.

NOTATKA: Gdy następnym razem otworzysz aplikację MyDolphin™ Plus zostaniesz poproszony o wypełnienie gwarancji.

WSKAZÓWKA: Jeśli podczas parowania aplikacja zawiesi się na ponad 2 minuty, zamknij aplikację i spróbuj ponownie ją sparować.

9. Aplikacja MyDolphin™ Plus — ROZWIĄZYWANIE PROBLEMÓW

Objaw	Możliwa przyczyna	Działania naprawcze
Nie można sparować aplikacji/ urządzenia mobilnego z odkurzaczem basenowym.	<ul style="list-style-type: none"> Bluetooth® w jednym z Twoich urządzeń jest wyłączony lub nie znajduje się w trybie parowania. Telefon znajduje się zbyt daleko od robota. Podczas instalowania aplikacji nie nadałeś wymaganych uprawnień. 	<ul style="list-style-type: none"> Wyłącz i włącz Bluetooth® w swoim smartfonie. W systemie iOS – przejdź do ustawień → Bluetooth®. Zbliź się do robota/źródła zasilania. Sprawdź, czy ładowarka robota jest dobrze podłączona i czy Bluetooth® Twojego telefonu wyszukuje urządzenia w pobliżu. Spróbuj odinstalować i ponownie zainstalować MyDolphin™Plus i nadaj wszystkie uprawnienia. Jeśli nadal nie znajdziesz robota, spróbuj ponownie uruchomić telefon. Jeśli żadne z powyższych rozwiązań nie pomoże, napisz na adres wecare@maytronics.com lub skontaktuj się ze swoim sprzedawcą.
Robot nie czekał na linii wodnej. Stoi niedaleko ściany.	Robot czeka na linii wody kilka sekund, po czym wspina się na kolejną ścianę. Po wejściu na 3 ściany będzie czekał na dnie przy ścianie, aby zapobiec całkowitemu wyczerpaniu baterii.	<ul style="list-style-type: none"> Wywołaj robota Klikerem. Potrząśnij nim w wodzie przez ponad 3 sekundy. Robot się uruchomi i wejdzie na najbliższą ścianę. Użyj haka dostarczonego z robotem. Przyciągnij urządzenie do linii wody za pomocą haka, następnie wyciągnij robota za uchwyt.

Problem	Sugerowane działanie
Robot nie włącza się z poziomu aplikacji.	<ul style="list-style-type: none"> Upewnij się, że robot jest naładowany, wszystkie trzy diody LED świecą na zielono. Po włączeniu robota włóż go do wody. Został zaprojektowany w taki sposób, aby nie pracował poza wodą.

10. ROZWIĄZYWANIE PROBLEMÓW Z ROBOTEM BASENOWYM

Objaw	Możliwa przyczyna	Działania naprawcze
Odkurzacz basenowy nie pracuje/nie porusza się w basenie	<ul style="list-style-type: none"> • Obcy przedmiot utknął w układzie jezdnym (w paskach trakcyjnych lub kołach napędowych) • Robot nie jest naładowany 	<ul style="list-style-type: none"> • Ostrożnie usuń przedmiot z układu jezdnego • Naładuj akumulator do 100% - 3 zielone słupki/diody • Skontaktuj się z Działem Obsługi Klienta: wecare@maytronics.com
Odkurzacz basenowy porusza się w koło (zatacza koła)	<ul style="list-style-type: none"> • Zatkany/zapełniony kosz filtracyjny. • Zanieczyszczenia utknęły w obudowie wirnika pompy, pod pokrywą wirnika, zablokowały wirnik i układ servo. • Powierzchnia basenu jest zbyt śliska/gładka dla tego modelu odkurzacza • Glony pokrywają dno i ściany basenu lub woda nie spełnia wymaganych do pracy parametrów 	<ul style="list-style-type: none"> • Opróżnij kosz filtracyjny i wyczyść wkłady filtracyjne. • Skontaktuj się z Działem Obsługi Klienta: wecare@maytronics.com • Skoryguj parametry wody do wymaganych dla prawidłowej pracy robota (str. 4)
Odkurzacz basenowy nie skręca lub porusza się tylko w jednym kierunku	<ul style="list-style-type: none"> • Zanieczyszczenia utknęły w obudowie wirnika pompy, pod pokrywą wirnika, zablokowały wirnik i układ servo. 	<ul style="list-style-type: none"> • Skontaktuj się z Działem Obsługi Klienta: wecare@maytronics.com
Odkurzacz basenowy porusza się po basenie, ale nie czyści / nie zbiera zanieczyszczeń	<ul style="list-style-type: none"> • Zatkany/zapełniony kosz filtracyjny. • Zanieczyszczenia utknęły w obudowie wirnika pompy, pod pokrywą wirnika, zablokowały wirnik i układ servo. 	<ul style="list-style-type: none"> • Opróżnij kosz filtracyjny i wyczyść wkłady filtracyjne. • Skontaktuj się z Działem Obsługi Klienta: wecare@maytronics.com
Odkurzacz basenowy nie wspina się na ściany/nie czyści ścian	<ul style="list-style-type: none"> • Zapełniony kosz filtracyjny blokuje odpowiednią siłę strumienia wody/przepływu, który napędza robota w trakcie wspinania się na ściany • Zanieczyszczenia utknęły w obudowie wirnika pompy, pod pokrywą wirnika, zablokowały wirnik i układ servo. • Powierzchnia basenu jest zbyt śliska • Glony pokrywają ściany basenu • Nieprawidłowa wartość pH wody w basenie 	<ul style="list-style-type: none"> • Opróżnij kosz filtracyjny i wyczyść wkłady filtracyjne oraz upewnij się, że nic nie utknęło w komorze wirnika pompy i nie blokuje wirnika • Sprawdź parametry wody (pH/Chlor/NaCl/Temp.) Niewłaściwe parametry wody mogą spowodować rozwój glonów, które sprawiają, że ściany robia się śliskie. Skoryguj parametry wody do wymaganych dla prawidłowej pracy robota (str. 4) • Skontaktuj się z Działem Obsługi Klienta: wecare@maytronics.com

11. PRZECHOWYWANIE POZA SEZONEM

Przed końcem sezonu lub przed dłuższym okresem przechowywania robota (w okresie zimowym) zalecamy naładowanie baterii co najmniej w 50% (2 zielone słupki/diody na wskaźniku poziomym baterii).

WAŻNE: Zalecany zakres temperatury przechowywania: od -10°C do +40°C.

UWAGA: Po okresie przechowywania/zimowym i użyciem na początku sezonu należy naładować baterię robota do pełna.

12. OSTRZEŻENIA I PRZESTROGI

12.1 Ostrzeżenia



- Usuń odkurzacz z basenu, zanim pozwolisz ludziom do niego wejść.
- Podczas sprawdzania/czyszczenia odkurzacza basenowego upewnij się, że jest on wyłączony.
- Akumulator należy ładować tylko w zakresie temperatur: od 6°C do 35°C / 43°F do 95°F
- Przechowuj robota czyszczącego basen z dala od dzieci lub osób o ograniczonych zdolnościach fizycznych, sensorycznych lub umysłowych, a także osób nieposiadających doświadczenia i wiedzy, chyba że one nadzorowane lub zostały odpowiednio poinstruowane. Czyszczenie i konserwacja nie mogą być wykonywane przez dzieci.
- Używaj wyłącznie oryginalnej ładowarki.
- Ładowarka akumulatorów musi być zasilana przez wyłącznik różnicowoprądowy (RCD) o znamionowym prądzie różnicowym nieprzekraczającym 30 mA.
- Przewód zasilający nie może być wymieniany przez użytkownika. Jeśli przewód zasilający jest uszkodzony, zaprzestań używania ładowarki i skontaktuj się z centrum serwisowym w celu naprawy. Nie używaj przedłużacza do podłączenia ładowarki do źródła zasilania; należy zapewnić odpowiednio zlokalizowane gniazdko.
- **NIE UŻYWAJ** robota i/lub jego baterii/zasilacza w przypadku mechanicznego uszkodzenia robota i/lub jego baterii/zasilacza.
- Aby uniknąć ryzyka pożaru i oparzeń, **NIE** otwieraj, nie zgniataj, nie podgrzewaj ani nie spalaj obudowy baterii.

12.2 Przestrogi



- Trzymaj dłonie i palce z dala od obszaru silnika, wirnika i mechanizmu paska napędowego, aby uniknąć obrażeń.
- Podczas pracy ładowarkę akumulatorów należy umieścić w odległości co najmniej 3,5 m / 12 stóp od krawędzi basenu.
- Aby zapewnić ciągłą ochronę przed możliwym porażeniem prądem, umieść ładowarkę co najmniej 11 cm nad ziemią.
- Podczas podnoszenia/przenoszenia robota basenowego należy zachować ostrożność, aby zapobiec urazom pleców.
- Nie używaj robota do czyszczenia basenu, jeśli do wody w basenie dodano płynny flokulant/koagulanr lub inny środek klarujący. Substancje te zatykają i uszkadzają wkłady filtracyjne odkurzacza.
- Bateria Litowo-jonowa zastosowana w tym produkcie nie jest wymienna. Należy ją poddać recyklingowi w certyfikowanych firmach zajmujących się recyklingiem elektroniki akumulatorowej, które akceptują baterie. Baterii **NIE** należy wyrzucać do śmieci ani do miejskich pojemników na segregowane odpady. **NIE** demontuj akumulatora.

Producent:

Maytronics LTD.
Kibbutz Yizrael, 19350

Autoryzowany Przedstawiciel / Importer:

FUNAM Sp. z o.o.
ul. Mokronoska 2
52-407 Wrocław

☎ +48 600 753 709

✉ baseny@funam.pl